




# MUSÉE DU MONDE SÉFARADE

 MUSSEF



“

Le **Muséf** a pour ambition de **raconter l'histoire des Juifs** ayant vécu naguère dans des **pays méditerranéens et orientaux**. Ces communautés ont quasiment disparu au milieu du XX<sup>ème</sup> siècle avec la création de l'État d'Israël et la décolonisation, qui ont amené 900 000 Juifs à quitter les pays où ils vivaient depuis des siècles. Deux tiers d'entre eux se sont réfugiés en Israël où ils ont été absorbés rapidement. Le reste a essaimé à travers le monde, notamment en France, Italie, Royaume-Uni, Canada, États-Unis, Argentine ou Brésil.

Ce **musée parisien**, sans équivalent dans le monde entier, a pour ambition de faire exister ce qui n'est plus, en retraçant **l'histoire et la culture** de ces **communautés juives** disparues en quelques années sans faire de bruit.

Il est temps de le faire car il reste dans le monde des juifs qui ont vécu dans ces pays et qui peuvent encore en donner un témoignage vivant et il y a des **collections publiques ou privées** relatives à ces pays, qui pourront y trouver un **lieu d'exposition** adapté.

**Hubert Lévy-Lambert,**  
président d'Amussef

---



Association des amis du Mussef

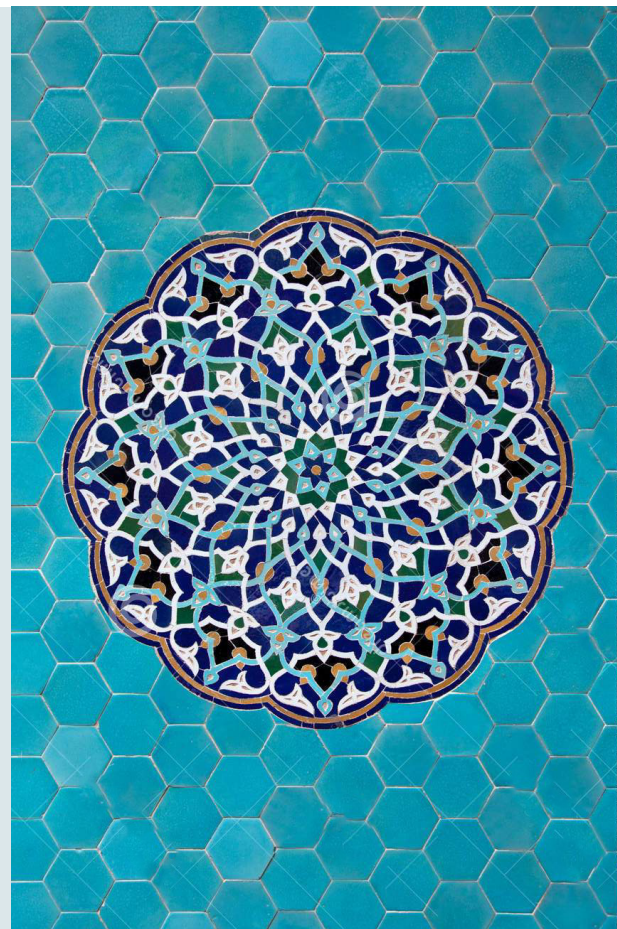
7 rue Bernard de Clairvaux

75003 Paris

[www.amussef.org](http://www.amussef.org)

[contact@amussef.org](mailto:contact@amussef.org)

**RACONTER  
L'HISTOIRE ET  
PERPÉTUER  
LA MÉMOIRE  
DU MONDE  
SÉFARADE**





# VISION & MISSION

Le MUSSEF est une **INSTITUTION CULTURELLE** et un **LIEU DE MÉMOIRE** qui a pour ambition de **retracer L'HISTOIRE et la CULTURE** des communautés juives séfarades.

Il invite **JUIFS et NON JUIFS** à la découverte ou à la redécouverte de cet ensemble patrimonial unique, caractéristique de la **RICHESSSE CULTURELLE de la diaspora séfarade dans sa DIVERSITÉ.**

Il vise également à commémorer les **siècles de cohabitation** entre communautés juives séfarades et populations autochtones. En soulignant l'**enrichissement culturel réciproque** qui en a résulté, il délivre un **message pacifique d'ouverture et de tolérance** pour les générations actuelles et futures.

---

# OBJECTIFS & AMBITIONS

- ◆ **Rendre compte** d'une **histoire ancienne et complexe** encore largement méconnue du grand public
- ◆ **Revenir** sur un **chapitre oublié** de l'histoire des communautés juives
- ◆ **Transmettre** les  **récits personnels** des réfugiés juifs, et de leurs descendants
- ◆ **Rappeler** le **rôle** des communautés juives dans **la constitution des pays** dans lesquels ils vivaient
- ◆ **Contribuer** à la constitution d'un **travail historique et humaniste** qui cherche à retracer l'histoire de ces communautés
- ◆ **Sensibiliser** les visiteurs à la **question des réfugiés juifs** des pays arabes





**150 000  
À 200 000  
VISITEURS  
PAR AN**

# QUI ?

- ◆ **Statuts** : Le projet du MUSSEF est porté par une **association loi 1901** dénommée « **AMUSSEF** » (Amis du Musée du Monde Séfaraide).  
Elle a pour ambition de **fédérer toutes les initiatives tendant à la création à Paris d'un Musée du monde séfaraide**, pour commémorer l'histoire et la culture des Juifs ayant vécu dans des pays méditerranéens et orientaux.
- ◆ Le **Bureau de l'Association**, présidé par M. **Hubert Lévy-Lambert**, est épaulé dans son travail par un comité scientifique et un comité de parrainage.





- ◆ Un **Comité scientifique** constitué par une vingtaine de spécialistes du judaïsme séfarde

*ANNE DULPHY - ELIETTE ABECASSIS - MICHEL ABITBOL - DOMINIQUE CHEVALIER - PAUL DAHAN - DAVID ENCAOUA - JEAN-FRANÇOIS GRÜNFELD - MICHAËL GRYNSZPAN - MICHEL GURFINKIEL - MIREILLE HADAS-LEBEL - BARBARA KIRSHENBLATT-GIMBLETT - DIDIER NEBOT - GEORGE-ELIA SARFATI - WILLIAM ZERBIB*

- ◆ Un **Comité de parrainage** composé d'une vingtaine de personnalités françaises et étrangères reconnues à l'international

*ARIEL AMAR - JACQUES ATTALI - MICHAEL COHEN - CLAUDE COHEN-TANNOUJJI - SERGE DAHAN - PATRICK DRAHI - RALPH AVI GOLDWASSER - DAVID HARARI - FRANCIS KALIFAT - YEHUDA LANCERY - MAURICE LÉVY - ANNE-MARIE MITTERRAND - PAUL-OLIVIER SELIGMAN - CLAUDE SOLARZ - GINA WALDMAN*

---





# LE PROJET DU MUSÉE

---



# ESPACES



- ◆ Expositions temporaires
  - ◆ Exposition permanente
  - ◆ Auditorium et Centre de Conférences
  - ◆ Espaces pédagogiques
  - ◆ Centre de Ressources et Archives
  - ◆ Restaurant / Café
  - ◆ Boutique
  - ◆ Réserves
-



Accueil du musée



*Boutique*





# JUIFS DU MAROC

Exposition  
18 septembre 2019 - 15 septembre 2020

# JUIFS DU MAROC

18 septembre 2019 - 15 septembre 2020

18 septembre 2019 - 15 septembre 2020

18 septembre 2019 - 15 septembre 2020

18 septembre 2019 - 15 septembre 2020

18 septembre 2019 - 15 septembre 2020

18 septembre 2019 - 15 septembre 2020

18 septembre 2019 - 15 septembre 2020

18 septembre 2019 - 15 septembre 2020

18 septembre 2019 - 15 septembre 2020

18 septembre 2019 - 15 septembre 2020

18 septembre 2019 - 15 septembre 2020

18 septembre 2019 - 15 septembre 2020

18 septembre 2019 - 15 septembre 2020

18 septembre 2019 - 15 septembre 2020



*Restaurant*

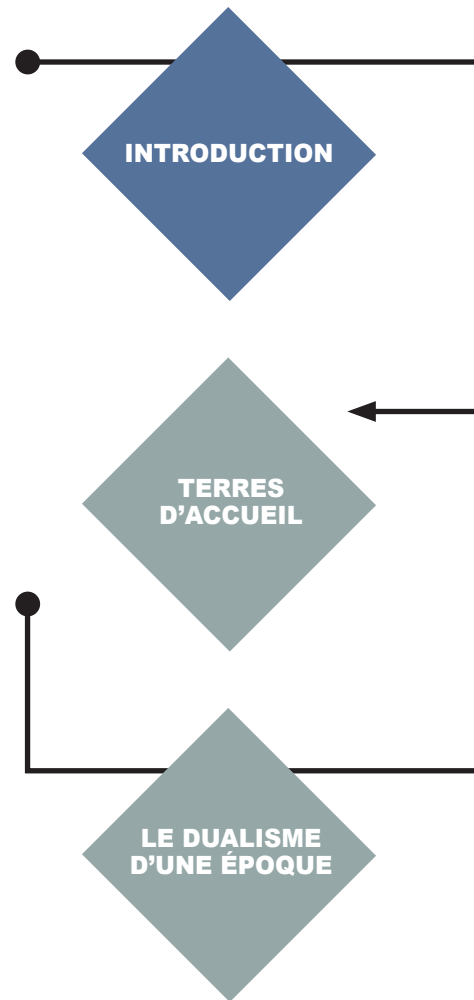


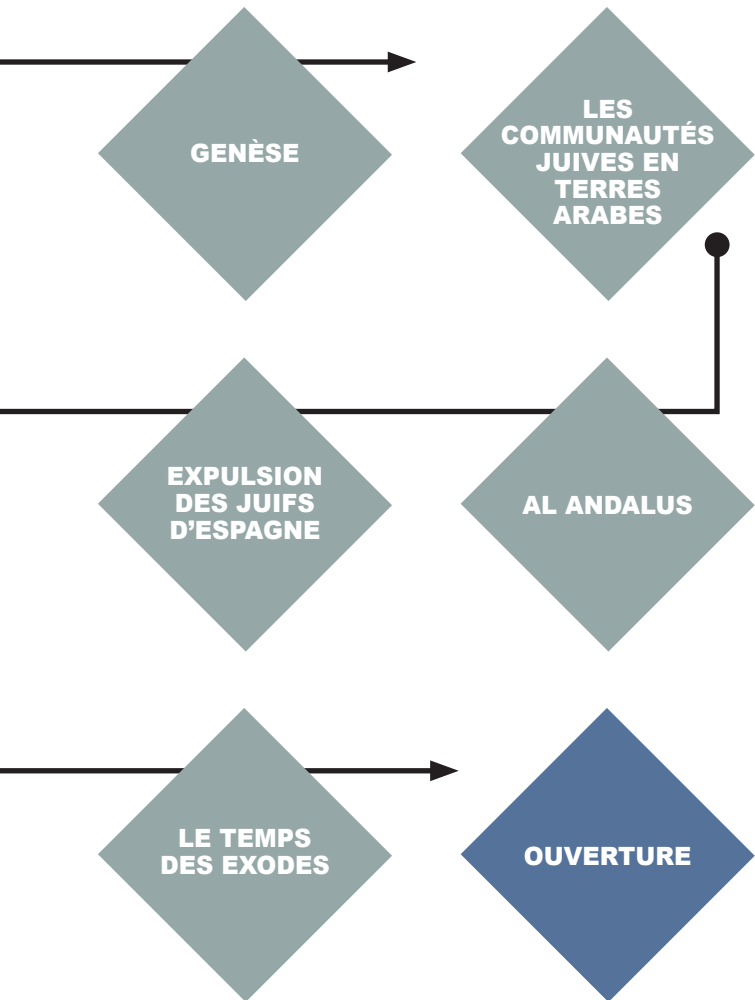


# EXPOSITION PERMANENTE

Le parcours permanent du MUSSEF a vocation à **raconter l'histoire des communautés séfarades au fil des siècles** en s'appuyant à la fois sur des **sources matérielles** (objets, documentation) et **immatérielles**, telles que le **témoignage** et **l'archive orale**.

**Raconter l'épopée historique des communautés juives séfarades et la rendre accessible à tous.**

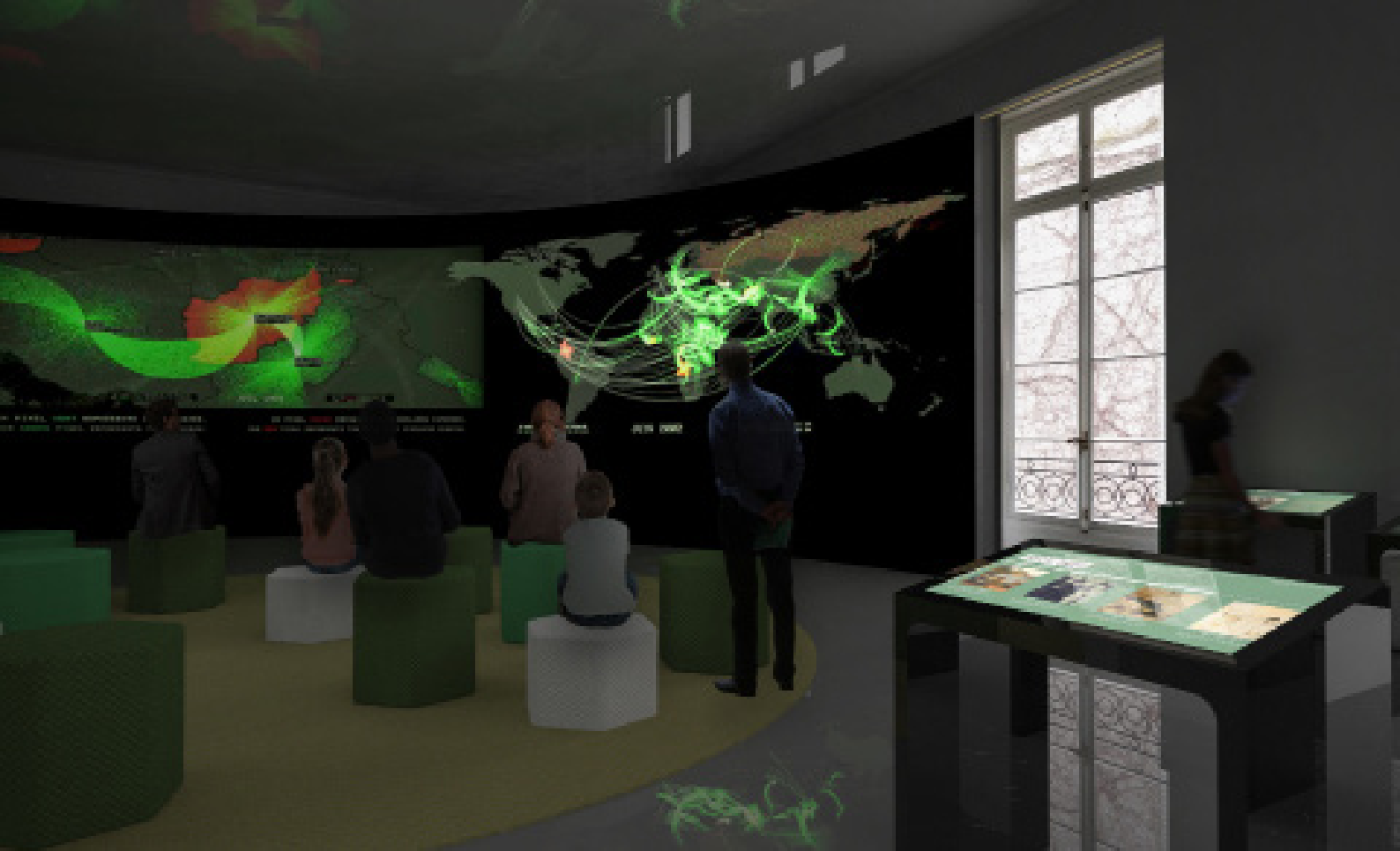




## Principes muséographiques du parcours :

- Solliciter le **caractère sensible du public** par un contenu qui **engage émotionnellement le public**
- Favoriser une **implication croissante du visiteur** par l'utilisation d'un contenu qui devient de plus en plus tangible au fil du parcours
- Utiliser le **témoignage** et l'**archive orale** comme outils de médiation
- Mettre en place un **parcours de visite interactif** au sein duquel le **public participe activement** et a la possibilité de **laisser une trace** de son passage





***Galerie d'introduction*** - La salle d'introduction fournit aux visiteurs un **cadre chronologique et géographique global** sur la diaspora séfarade et ses migrations à l'aide d'**outils de médiation numériques**.

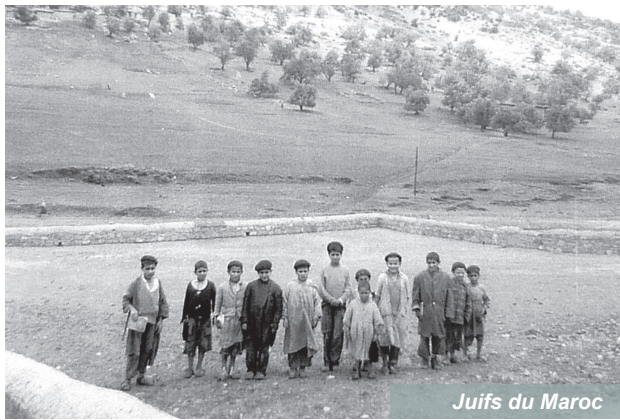


**Galerie «Terres d'accueil»** - La galerie «Terres d'accueil» présente aux visiteurs les **productions culturelles et cultuelles** des séfarades implantés dans les pays orientaux, après avoir été chassés d'Espagne en insistant sur le **synchrétisme** avec les populations autochtones.



*Galerie «Le temps des exodes»* - Cette galerie qui clôt le parcours permanent revient sur le **départ forcé** des communautés juives des pays arabes au XX<sup>ème</sup> siècle à travers une **galerie de portraits** et des **outils numériques** qui présentent les témoignages de familles exilées.

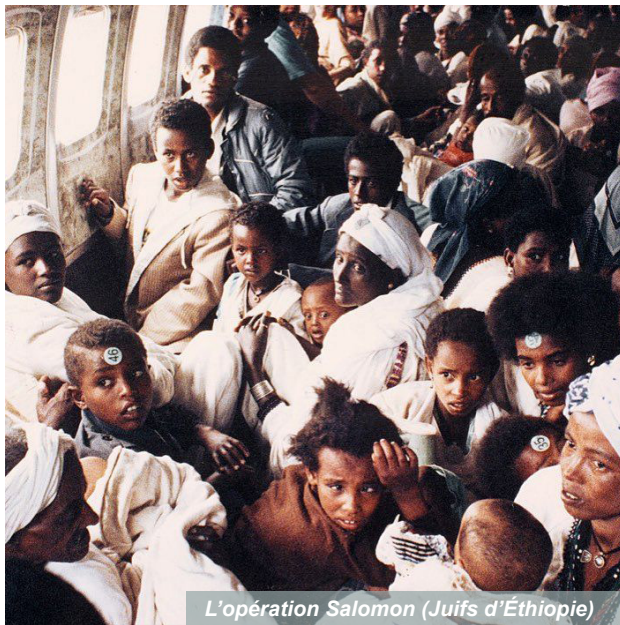




*Juifs du Maroc*



*Juifs d'Algérie*



*L'opération Salomon (Juifs d'Éthiopie)*



*Juifs de Tunisie*



*Juifs d'Irak*

# EXPOSITIONS TEMPORAIRES

Le MUSSEF se distingue notamment par sa **politique active d'expositions temporaires** portant sur des **faits historiques précis**, sur **l'art et la culture séfarade**, sur leurs **relations** avec les communautés avoisinantes, proposant des **focus** sur certaines communautés séfarades spécifiques ou un éclairage particulier sur un **fait d'actualité**.

Le MUSSEF présente chaque année plusieurs expositions temporaires d'envergure.







## EXEMPLE D'EXPOSITIONS TEMPORAIRES

### Expositions sur des faits historiques...

- ◆ L'année 1492
- ◆ L'année 1948
- ◆ L'influence de l'Alliance Israélite Universelle sur le judaïsme séfarade

### Expositions sur l'art et la culture séfarade...

- ◆ La représentation des juifs dans le cinéma égyptien
- ◆ Les séfarades dans la peinture orientaliste

### Focus sur des communautés juives séfarades réparties dans le monde...

- ◆ Les Juifs de Salonique
  - ◆ Les Juifs du Maroc
  - ◆ Les Juifs Baghdadis
-

# COLLECTIONS

Les collections du MUSSEF se veulent représentatives de **l'évolution culturelle des communautés séfarades** au fil des siècles ainsi que de leurs **différentes régions d'implantation**. De par leur grande variété en termes de matériaux, périodes et provenances, elles illustrent aussi bien **la vie quotidienne** de ces populations que la **production artistique ou culturelle séfarade**.

Si vous souhaitez participer à **l'enrichissement des collections**, le MUSSEF poursuit sa collecte **d'objets** et de **fonds d'origine privée** de personnes physiques ou morales (archives personnelles, familiales et associatives).



*VOUS AVEZ DES OBJETS,  
PHOTOS OU SOUVENIRS  
À PARTAGER  
CONTACTEZ-NOUS*



A man in a dark suit, blue shirt, and glasses is speaking to a group of people. He has his right hand raised. In the foreground, the backs of two women's heads are visible; one is wearing a bright pink top. The background is a plain, light-colored wall.

**DES CONCERTS**

**DES ATELIERS  
PÉDAGOGIQUES  
HEBDOMADAIRES**

## **DES COLLOQUES**

**DES LABORATOIRES  
ET ATELIERS DE  
RÉFLEXION**

**DES  
PROJECTIONS  
DE FILMS**

**DES CYCLES DE  
RENCONTRES ET  
CONFÉRENCES**

**UN SÉMINAIRE  
DÉDIÉ À  
L'ACTUALITÉ DE LA  
RECHERCHE**

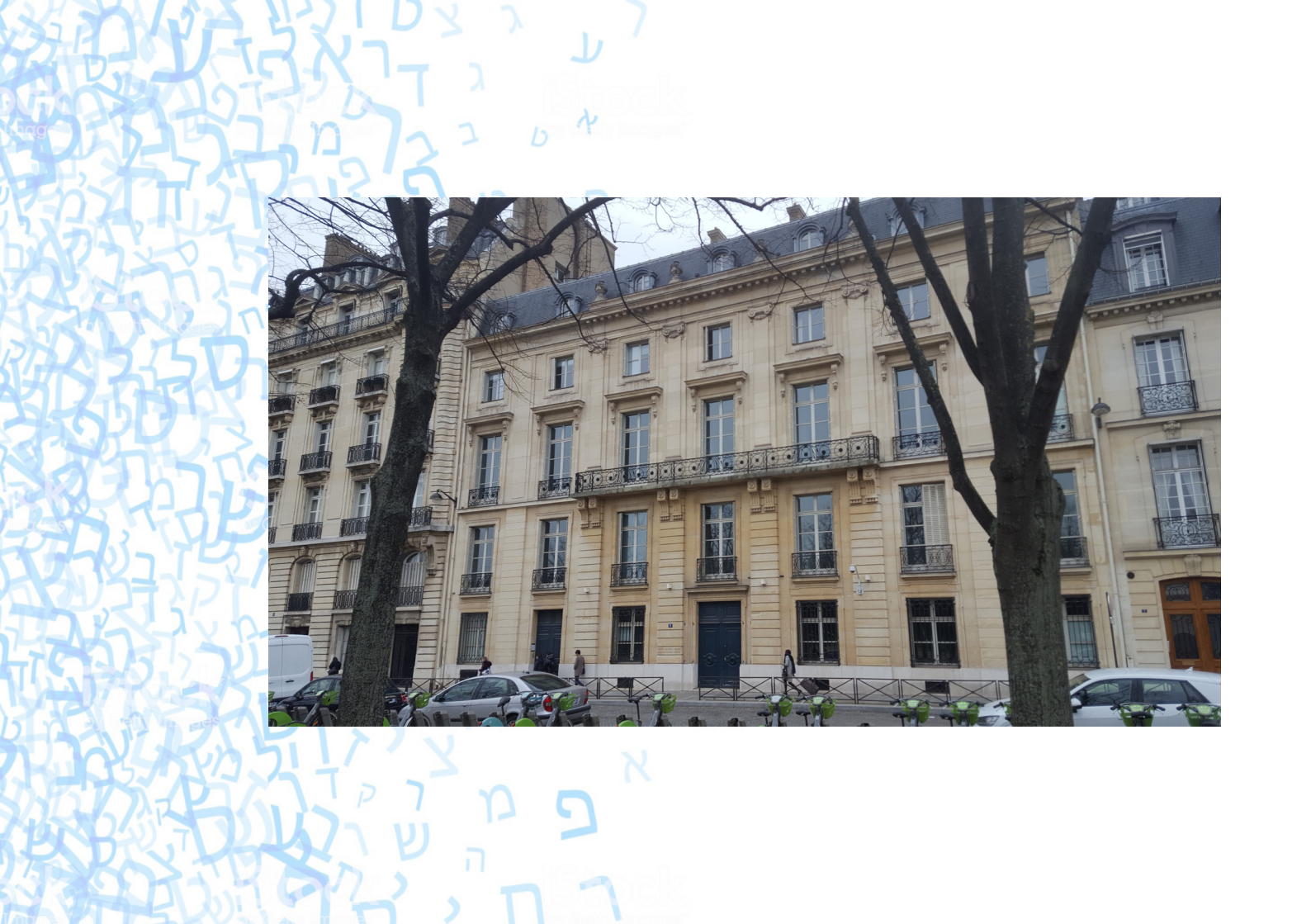
# PROGRAMMES ÉDUCATIFS

Le MUSSEF propose un **large panel d'activités culturelles** à destination des petits et grands. Des **concerts, conférences, colloques, projections** viennent ainsi rythmer le quotidien du musée. Il se distingue également par une **programmation éducative** dense, proposant des ateliers pédagogiques différenciés et permettant aux plus jeunes de compléter leur visite et de découvrir des techniques plastiques variées.

Le MUSSEF propose une **programmation pédagogique** spécialement dédiée aux **scolaires** et centrée autour des notions de **tolérance** et de **respect mutuel**.

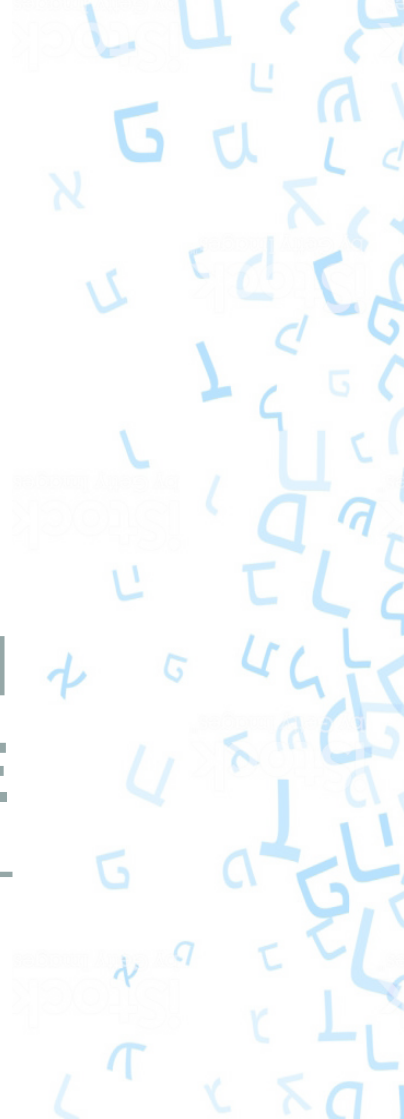






# LA RÉALISATION DU MUSÉE

---



# CHIFFRES CLÉS

**6 M €**  
CRÉATION DU  
MUSÉE

**1,35 M €**  
COÛT DE  
PRÉ-OUVERTURE

**40**  
EMPLOYÉS  
dont 12 pour la sécurité

**12 M €**

BESOIN DE FINANCEMENT POUR  
L'OUVERTURE ET LES 2 PREMIÈRES  
ANNÉES DE FONCTIONNEMENT  
PUIS 2 M € / AN

# PLANNING DU PROJET









Devenez amis du Mussef en cliquant sur  
<http://amussef.org/inscriptions/>

**Vous pouvez être membre actif (50 €) ; donateur (100 €) ; bienfaiteur (300 €) ; mécène (1.000 €) ; fondateur (10.000 €) ; parrain (à partir de 50.000 €). À partir de 100.000 €, vous êtes membre du cercle Maïmonide (nous consulter [contact@amussef.org](mailto:contact@amussef.org)).**

Vous recevrez un reçu pour réduire vos impôts s'il y a lieu via TGE. Vous pouvez aussi bénéficier des avantages liés aux Fondations via la Fondation France-Israël.

<https://www.fondationfranceisrael.org/les-partenaires>.

**Amussef** émet des reçus pour les donateurs payant des impôts en France, permettant une déduction sur l'impôt sur le revenu ou sur l'impôt sur les sociétés.

**Amussef** est par ailleurs abritée par la Fondation France-Israël qui émet des reçus valables pour l'IFI.

Les résidents des autres pays d'Europe peuvent bénéficier des réductions fiscales en vigueur dans leur pays, via le réseau Transnational Giving Europe.

Un agrément est en cours pour le cas des résidents des États-Unis ou du Canada.

MUSSEF

